

“ Expresiones de Búsqueda de Registros “

QWERTY

Noviembre de 2015

Introducción.

El objetivo de este boletín es el de recordar las expresiones que se pueden utilizar en **Nixfarma** para la búsqueda de registros tanto en la selección de artículos como a través del Query de Oracle (prismático).

Operatoria.

Recordemos la relación de expresiones que se pueden utilizar para la localización de registros. Todos los ejemplos que vamos a realizar son búsquedas desde la ficha de almacén a través del buscador de Query de Oracle (prismático) :

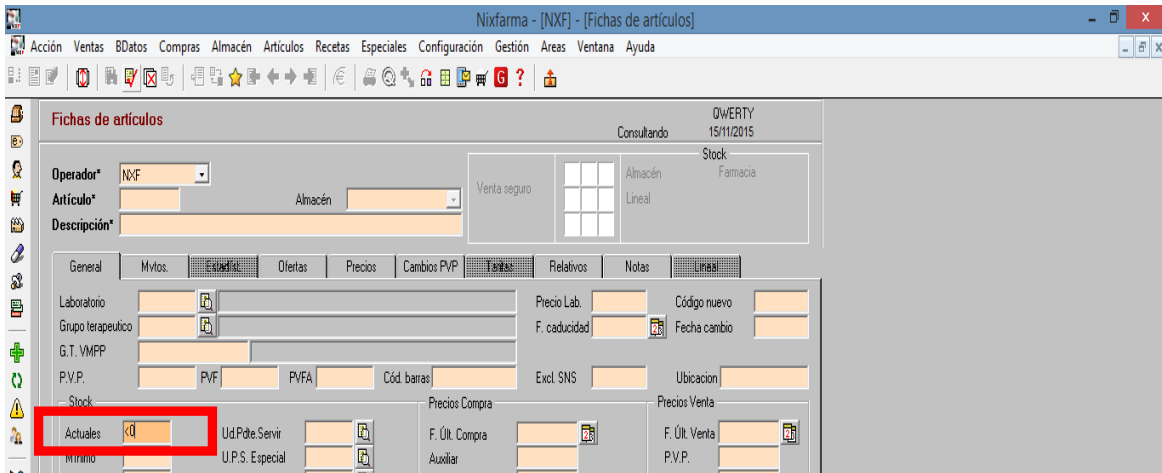
Valor1 : buscará todos aquellos registros cuyo contenido en el campo indicado sea exactamente igual a *Valor1*

Ejemplo : buscamos todos los productos con ficha en almacén que sean del grupo terapéutico B33A1 (Repelentes).



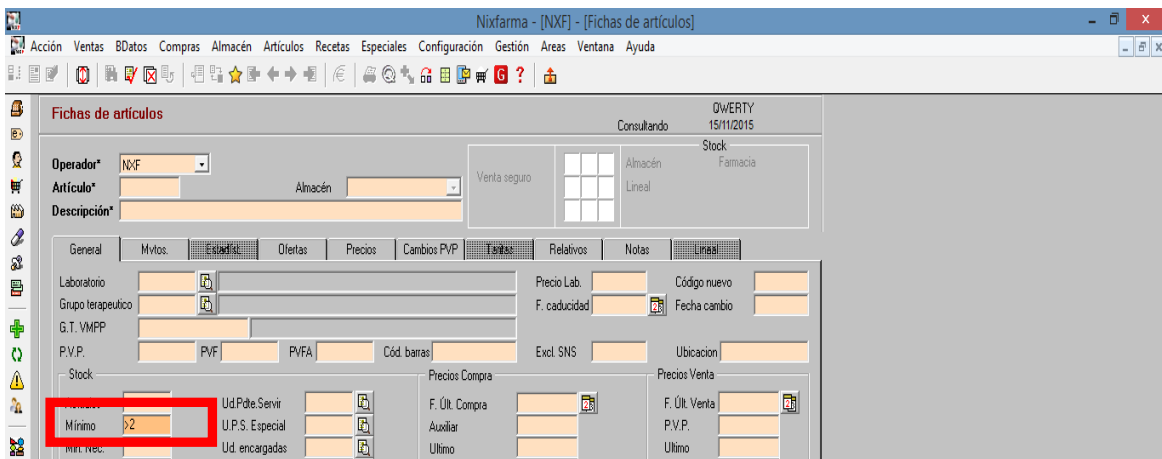
<Valor1 : buscará todos aquellos registros cuyo contenido en el campo indicado sea menor a *Valor1*

Ejemplo : buscamos todos los productos con ficha en almacén que tengan stock negativo.



>**Valor1** : buscará todos aquellos registros cuyo contenido en el campo indicado sea mayor a **Valor1**

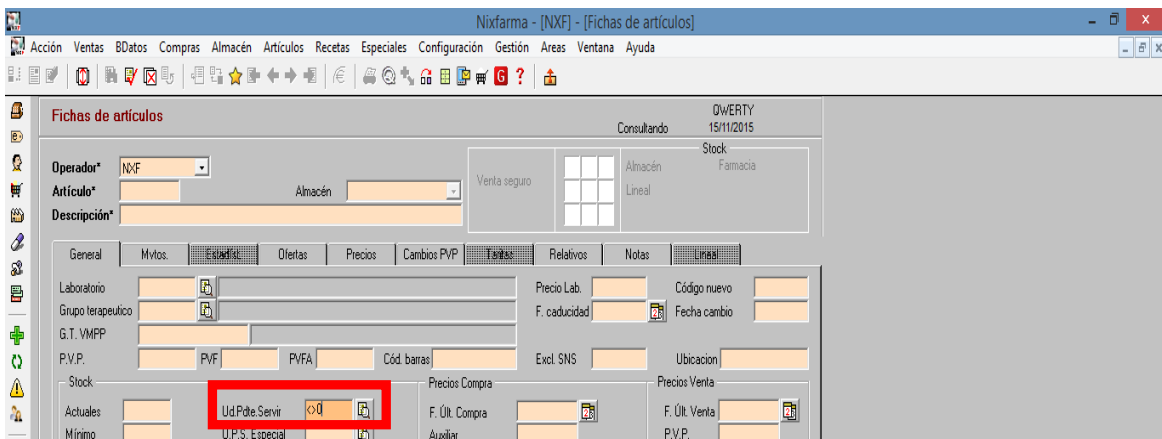
Ejemplo : buscamos todos los productos con ficha en almacén que tengan un stock mínimo mayor de 2.



Las expresiones <=**Valor1** y >=**Valor1** : buscará todos aquellos registros cuyo contenido en el campo indicado sea menor/igual mayor/igual a **Valor1**.

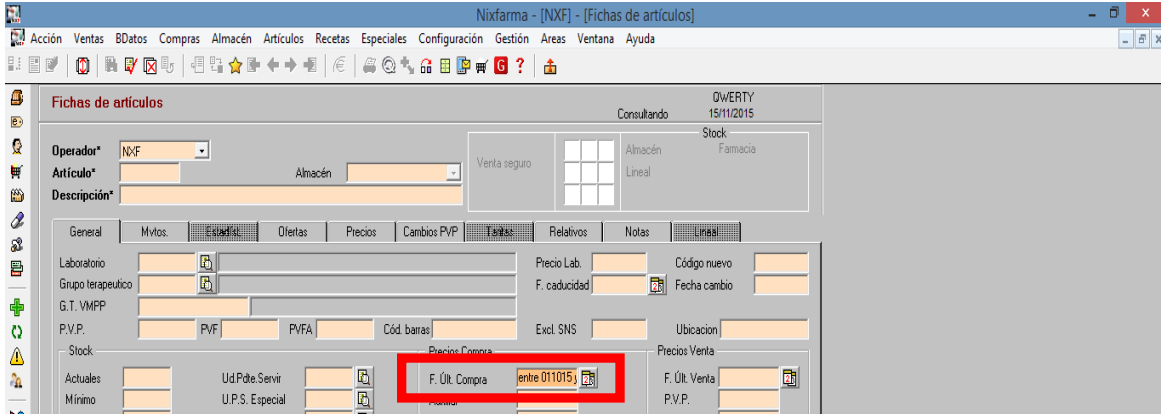
<>**Valor1** : buscará todos aquellos registros cuyo contenido en el campo indicado sea distinto a **Valor1**

Ejemplo : buscamos todos los productos con ficha en almacén que tengan unidades pendientes de servir.



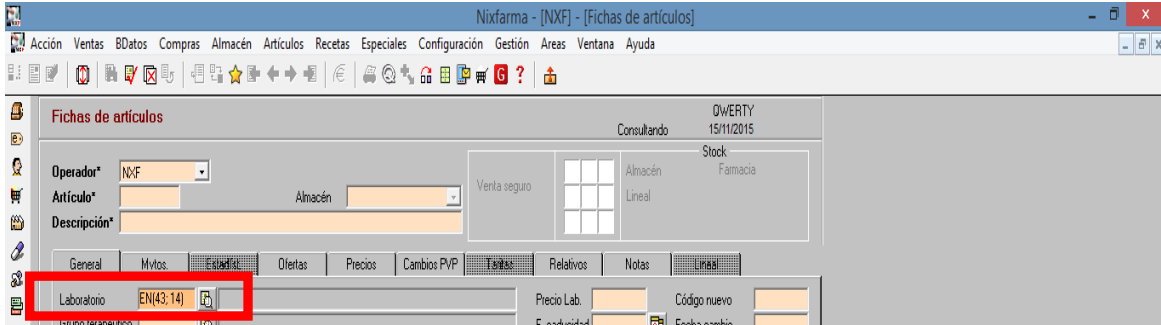
ENTRE Valor1 y Valor2 : buscará todos aquellos registros cuyo contenido en el campo indicado esté comprendido entre el *Valor1* y el *Valor2*, *ambos inclusive*

Ejemplo : buscamos todos los productos con ficha en almacén que se hayan comprado entre el 01 de Octubre de 2015 y el 31 de Octubre de 2015, pondremos entre 011015 y 311015



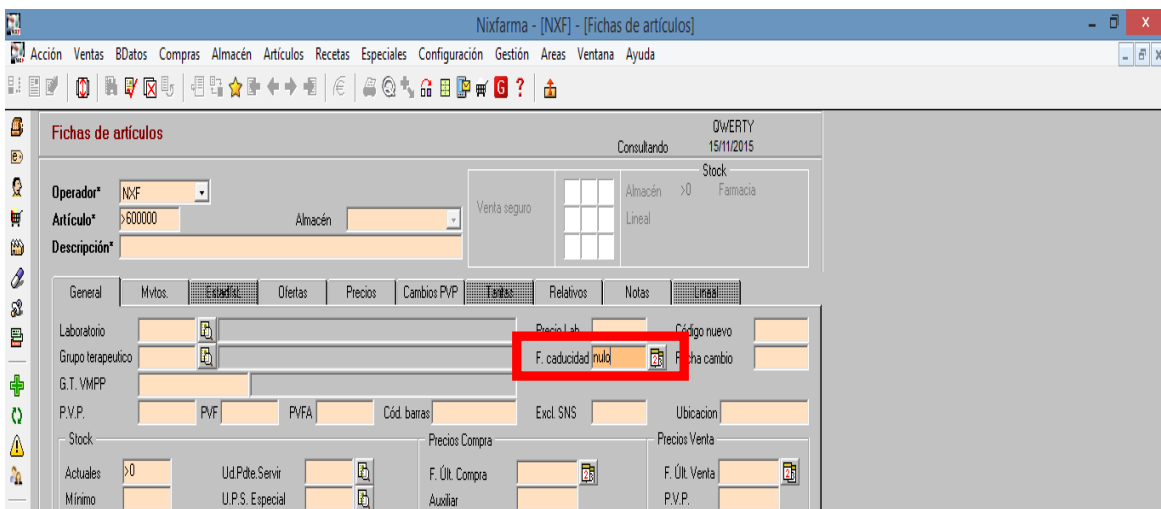
EN (Valor1; Valor2) : buscará todos aquellos registros cuyo contenido en el campo indicado sea igual a *Valor1* o igual a *Valor2*

Ejemplo : buscamos todos los productos con ficha en almacén que sean de los laboratorios Bayer 43 y Almirall 14.



nulo : buscará todos aquellos registros que no tengan contenido en el campo indicado

Ejemplo : buscamos todos los productos con ficha en almacén que tengamos en stock que sean especialidades y que la fecha de caducidad no esté puesta.



no nulo : buscará todos aquellos registros que tengan cualquier valor en el campo indicado

Ejemplo : buscamos todos los productos con ficha en almacén que tengan puesto proveedor habitual.

The screenshot shows the 'Fichas de artículos' window in the Nixfarma application. The window title is 'Nixfarma - [NXF] - [Fichas de artículos]'. The menu bar includes 'Acción', 'Ventas', 'BDatos', 'Compras', 'Almacén', 'Artículos', 'Recetas', 'Especiales', 'Configuración', 'Gestión', 'Áreas', 'Ventana', and 'Ayuda'. The main area is divided into several sections: 'Operador*' (NXF), 'Artículo*' (Almacén), 'Descripción*', 'Stock' (Almacén, Farmacia, Lineal), 'General' (Laboratorio, Grupo terapéutico, G.T. VMPP, P.V.P., P.V.F., P.V.F.A., Cód. barras), 'Precios' (Precio Lab., F. caducidad, Excl. SNS, Ubicación), 'Stock' (Actuales, Mínimo, Min. Nec., Máximo, Lote óptimo), 'Ud. Pcte. Servir' (U.P.S. Especial, Ud. encargadas, Trasp. Salida pdte., Trasp. Entrada pdte.), 'Precios Compra' (F. Últ. Compra, Actualizar, Último, Medio, Medio ponderado), 'Precios Venta' (F. Últ. Venta, P.V.P., Último, Medio), 'Familia*', 'Subfamilia', 'Categoría', 'I.V.A.', '% I.V.A.', 'I.V.A. artículo', 'Reaprovisionamiento' (Días cobertura, Rotación %, Últ. Recuento, En recuento), and 'Proveedor habitual' (NO NULO). The 'Proveedor habitual' field is highlighted with a red box.

En caso de cualquier duda póngase en contacto con nosotros en el teléfono 96.362.90.62 y pida le pasen con el Departamento de Formación.



Gracias por confiar en nosotros